

แผนอัตรากำลังพนักงานจ้าง

ปีงบประมาณ

พ.ศ.2552-พ.ศ.2555



เทศบาลตำบลคลองใหญ่

อำเภอคลองใหญ่ จังหวัดตราด

คณะกรรมการจัดทำแผนพนักงานจ้าง

เทศบาลตำบลคลองใหญ่

คำนำ

การจัดทำแผนอัตรากำลังพนักงานจ้าง 4 ปี ขององค์กรปกครองส่วนท้องถิ่น มีวัตถุประสงค์เพื่อให้
องค์กรปกครองส่วนท้องถิ่น นำไปใช้เป็นเครื่องมือในการวางแผนการใช้อัตรากำลังคนพัฒนากำลังคนในองค์กร
ปกครองส่วนท้องถิ่น ให้สามารถดำเนินการตามภารกิจขององค์กรได้สำเร็จ ตามวัตถุประสงค์และเป็นไปอย่าง
มีประสิทธิภาพและประสิทธิผล

การจัดทำแผนอัตรากำลังพนักงานจ้าง 4 ปี ทำให้องค์กรปกครองส่วนท้องถิ่น สามารถคาดคะเนได้ว่า
ในอนาคต ในช่วงระยะเวลา 4 ปี ข้างหน้า จะมีการใช้อัตรากำลังลูกจ้างจำนวนเท่าใด ตำแหน่งใด จำนวนเท่าใด
จึงจะเหมาะสมกับปริมาณและภารกิจขององค์กรฯ อีกทั้งเป็นการกำหนดทิศทางและเป้าหมายในการพัฒนาลูกจ้าง
และสามารถใช้เป็นเครื่องมือในการควบคุมภาวะค่าใช้จ่ายด้านการบริหารงานบุคคลไม่เกินกว่าร้อยละ 40
ของงบประมาณรายจ่ายประจำปีได้อีกด้วย

ที่ผ่านมาเทศบาลตำบลคลองใหญ่ ได้มีการจัดทำแผนอัตรากำลังพนักงานจ้าง 4 ปีในรอบปีงบประมาณ
พ.ศ.2548 - 2551 ซึ่งขณะนี้ใกล้ครบกำหนดรอบระยะเวลาการใช้แผนอัตรากำลังพนักงานจ้าง 4 ปี ดังกล่าว
แล้ว เพื่อเป็นการเตรียมความพร้อมสำหรับการจัดทำแผนอัตรากำลังในรอบถัดไปของ เทศบาลฯ (ปีงบประมาณ
พ.ศ.2552 - 2555) และเพื่อให้เทศบาลตำบลคลองใหญ่ มีเครื่องมือในการวางแผนบริหารบุคลากรได้
อย่างมีประสิทธิภาพ และประสิทธิผล โดยนำคู่มือที่กรมส่งเสริมการปกครองท้องถิ่นมาเป็นแนวทางในการ
จัดทำ

สำนักปลัด

งานบริหารงานทั่วไป

งานบริหารงานบุคคล

งานวิเคราะห์นโยบายและแผน

ผู้จัดทำ

สารบัญ

	หน้า
หลักการและเหตุผล	1
วัตถุประสงค์	1
ขอบเขตและแนวทางในการจัดทำแผนอัตรากำลังพนักงานจ้าง	2
ภารกิจ อำนาจหน้าที่ของเทศบาล	3
ภารกิจหลัก และภารกิจรองที่เทศบาลจะดำเนินการ	5
สรุปบทบาท และแนวทางในการกำหนดกรอบอัตรากำลังพนักงานจ้าง	5
โครงสร้างการกำหนดส่วนราชการ	6
การวิเคราะห์ตำแหน่งพนักงานจ้าง	7
กรอบอัตรากำลังพนักงานจ้าง 4 ปี ระหว่าง พ.ศ.2552 - 2555	8-9
ภาระค่าใช้จ่ายเกี่ยวกับเงินค่าจ้าง และประโยชน์	10
แผนภูมิโครงสร้างจำนวนอัตราพนักงานจ้างตามส่วนราชการ	11

1. หลักการและเหตุผล

ด้วยสำนักงาน ก.ท.,ก.อบต. ที่ มท 0809.2/ว 812 ลงวันที่ 1 มิถุนายน 2547 แจ้งประกาศคณะกรรมการกลางพนักงานเทศบาล และประกาศคณะกรรมการกลางพนักงานส่วนตำบล เรื่อง มาตรฐานทั่วไปเกี่ยวกับพนักงานจ้าง เพื่อให้ ก.ท.จ.และ ก.อบต. ถือปฏิบัติ และตามประกาศคณะกรรมการพนักงานเทศบาลจังหวัดตราด เรื่อง หลักเกณฑ์และเงื่อนไขเกี่ยวกับพนักงานจ้าง ให้มีการปรับปรุงการบริหารงานบุคคล สำหรับลูกจ้างของเทศบาล เพื่อให้เกิดความเหมาะสมและให้การปฏิบัติราชการของเทศบาลมีความคล่องตัว เกิดประสิทธิภาพและประสิทธิผล

อาศัยอำนาจตามความในมาตรา 13 และมาตรา 23 แห่งพระราชบัญญัติระเบียบบริหารงานบุคคลส่วนท้องถิ่น พ.ศ. 2542 ประกอบกับมติคณะกรรมการกลางพนักงานเทศบาล (ก.ท.) ครั้งที่ 3/2547 เมื่อวันที่ 26 มีนาคม 2547 คณะกรรมการพนักงานเทศบาลจังหวัดตราด ในการประชุมครั้งที่ 7/2547 เมื่อวันที่ 26 กรกฎาคม 2547 จึงมีมติเห็นชอบกำหนดหลักเกณฑ์และเงื่อนไขเกี่ยวกับพนักงานจ้างสำหรับเทศบาลไว้ และตามข้อ 7 และข้อ 12 แห่งประกาศคณะกรรมการพนักงานเทศบาลจังหวัดตราด เมื่อวันที่ 31 สิงหาคม 2547 ให้เทศบาลจัดทำกรอบอัตรากำลังพนักงานจ้างเป็นระยะเวลาสี่ปี โดยให้สอดคล้องกับเป้าหมายการปฏิบัติราชการของเทศบาล และงบประมาณ ทั้งนี้ตามแนวทาง การจัดทำกรอบอัตรากำลังพนักงานที่กำหนดแนวทาง โดยให้นำแนวทางและแบบในการจัดทำแผนอัตรากำลังสามปี ของเทศบาลมาใช้โดยอนุโลม

จากหลักการและเหตุผลดังกล่าว เทศบาลตำบลคลองใหญ่ จึงได้จัดทำแผนอัตรากำลังพนักงานจ้าง สำหรับปีงบประมาณ พ.ศ. 2552-2555 ขึ้น

2. วัตถุประสงค์

1. เพื่อให้เทศบาลตำบลคลองใหญ่ มีโครงสร้างการบริหารและระบบงานบริหารบุคคลสำหรับลูกจ้างที่เหมาะสมกับงาน
2. เพื่อให้เทศบาลตำบลคลองใหญ่ มีการกำหนดอัตรากำลังพนักงานจ้างให้เหมาะสม กับอำนาจหน้าที่ของเทศบาล และตามพระราชบัญญัติการกระจายอำนาจแก่องค์กรปกครองส่วนท้องถิ่น พ.ศ. 2542 ที่ถ่ายโอนภารกิจให้แก่เทศบาล
3. เพื่อให้คณะกรรมการพนักงานเทศบาลจังหวัดตราด (ก.ท.จ.) ตรวจสอบการกำหนดอัตรากำลังพนักงานจ้างให้เหมาะสม
4. เพื่อเป็นแนวทางในการดำเนินการวางแผนการใช้อัตรากำลังพนักงานจ้างของเทศบาล ให้เหมาะสม

5. เพื่อให้เป็นไปตามมติของคณะกรรมการกลางพนักงานเทศบาล (ก.ท.) ครั้งที่ 3/2547 เมื่อวันที่ 26 มีนาคม 2547 ในการบริหารงานบุคคลสำหรับลูกจ้างของเทศบาล และเป็นไปตามประกาศกำหนดหลักเกณฑ์และเงื่อนไขเกี่ยวกับพนักงานจ้างของเทศบาล ในการประชุมครั้งที่ 7/2547 เมื่อวันที่ 26 กรกฎาคม 2547

3. ขอบเขตและแนวทางในการจัดทำแผนอัตรากำลังพนักงานจ้าง

คณะกรรมการจัดทำแผนอัตรากำลังพนักงานจ้างของเทศบาลตำบลคลองใหญ่ โดยมี นายกเทศมนตรีเป็นประธาน ปลัดเทศบาล และหัวหน้าหน่วยงานของเทศบาลเป็นคณะทำงาน และมอบหมายให้พนักงานเทศบาลคนหนึ่งเป็นเลขานุการคณะทำงาน เห็นสมควรให้จัดทำแผนอัตรากำลังพนักงานจ้าง ดังต่อไปนี้

1. วิเคราะห์ภารกิจ อำนาจหน้าที่ความรับผิดชอบของเทศบาลตำบลคลองใหญ่ ตามพระราชบัญญัติเทศบาล พ.ศ.2496 และแก้ไขเพิ่มเติม (ฉบับที่ 12) พ.ศ.2546 พระราชบัญญัติกำหนดแผนและขั้นตอนการกระจายอำนาจให้แก่องค์กรปกครองส่วนท้องถิ่น พ.ศ.2542 ตลอดจนกฎหมายอื่น ให้สอดคล้องกับแผนพัฒนาของเทศบาลตำบลคลองใหญ่ แผนยุทธศาสตร์การพัฒนา แผนยุทธศาสตร์จังหวัดตราด นโยบายของรัฐบาล และสภาพปัญหาของเทศบาลตำบลคลองใหญ่

2. กำหนดลักษณะงานของพนักงานจ้าง จำนวนอัตราจ้าง และประเภทของพนักงานจ้าง ให้สามารถแก้ปัญหาของเทศบาลตำบลคลองใหญ่ ได้อย่างมีประสิทธิภาพ และเพื่อเป็นการส่งเสริมการทำงาน of พนักงานเทศบาล

3. เพื่อให้มีการใช้กำลังคนที่มีอยู่ในเทศบาล และบุคคลที่ทำงานให้กับเทศบาล ให้เกิดประโยชน์สูงสุด โดยให้เหมาะสมกับความรู้ความสามารถและมีค่าตอบแทนเพียงพอ

4. เป็นไปตามประกาศกำหนดหลักเกณฑ์และเงื่อนไขเกี่ยวกับพนักงานจ้างของคณะกรรมการพนักงานเทศบาลจังหวัดตราด เมื่อวันที่ 31 สิงหาคม 2547

5. กำหนดตามปริมาณงานตามภารกิจและงบประมาณที่ได้วางไว้

4. ภารกิจและอำนาจหน้าที่ของเทศบาล

ตามพระราชบัญญัติเทศบาล พ.ศ.2496 และที่แก้ไขเพิ่มเติมจนถึง(ฉบับที่ 12) พ.ศ.2546 และตามพระราชบัญญัติกำหนดแผนและขั้นตอนการกระจายอำนาจให้แก่องค์กร

ปกครองส่วนท้องถิ่น พ.ศ.2542 ได้กำหนดหน้าที่ของเทศบาลและหน้าที่ในการจัดระบบการบริการสาธารณะ ไว้ดังนี้

1. รักษาความสงบเรียบร้อยของประชาชน
2. ให้มีและบำรุงทางบกและทางน้ำ
3. รักษาความสะอาดของถนนหรือทางเดินและที่สาธารณะ รวมทั้งการกำจัดขยะมูลฝอยและสิ่งปฏิกูล
4. ป้องกันและระงับโรคติดต่อ
5. ให้มีเครื่องใช้ในการดับเพลิง
6. ให้ราษฎรได้รับการศึกษาอบรม
7. ส่งเสริมการพัฒนาสตรี เด็ก เยาวชน ผู้สูงอายุ และผู้พิการ
8. บำรุงศิลปะ จารีตประเพณี ภูมิปัญญาท้องถิ่นและวัฒนธรรมอันดีของท้องถิ่น
9. หน้าที่อื่นตามที่กฎหมายบัญญัติให้เป็นหน้าที่ของเทศบาลและอำนาจหน้าที่

ในการบริการสาธารณะ ดังนี้

1. ให้จัดทำแผนพัฒนาท้องถิ่นของตนเอง
2. จัดให้มีและควบคุมตลาด ท่าเทียบเรือ ท่าข้าม และที่จอดรถ
3. ให้มีการสาธารณสุขปโภคและการก่อสร้างอื่น ๆ
4. การสาธารณสุขการ
5. การส่งเสริม การฝึก และประกอบอาชีพ
6. การพาณิชย์ และการส่งเสริมการลงทุน
7. การส่งเสริมการท่องเที่ยว
8. การจัดการศึกษา
9. การสังคมสงเคราะห์ และการพัฒนาคุณภาพชีวิตเด็ก สตรี คนชรา และผู้ด้อยโอกาส

10. การปรับปรุงแหล่งชุมชนแออัดและการจัดการเกี่ยวกับที่อยู่อาศัย
11. การจัดให้มีและบำรุงรักษาสถานที่พักผ่อนหย่อนใจ
12. การส่งเสริมกีฬา
13. การส่งเสริมประชาธิปไตย ความเสมอภาค และสิทธิเสรีภาพของประชาชน
14. ส่งเสริมการมีส่วนร่วมของราษฎรในการพัฒนาท้องถิ่น

- 15.การรักษาความสะอาดและความเป็นระเบียบเรียบร้อยของบ้านเมือง
 - 16.การสาธารณสุข การอนามัยครอบครัว การรักษาพยาบาล
 - 17.การควบคุมการเลี้ยงสัตว์
 - 18.การกำจัดขยะมูลฝอย สิ่งปฏิกูล และน้ำเสีย
 - 19.การรักษาความปลอดภัย ความเป็นระเบียบเรียบร้อยและการอนามัย
โรงมหรสพและสาธารณสถานอื่น ๆ
 - 20.การจัดการ การบำรุงรักษา และการใช้ประโยชน์จากป่าไม้ ที่ดิน
ทรัพยากรธรรมชาติและสิ่งแวดล้อม
 - 21.การผังเมือง
 - 22.การขนส่งและการวิศวกรรมจราจร
 - 23.การดูแลรักษาที่สาธารณะ
 - 24.การควบคุมอาคาร
 - 25.การป้องกันและบรรเทาสาธารณภัย
 - 26.การรักษาความสงบเรียบร้อย การส่งเสริมและสนับสนุนการป้องกันและรักษา
ความปลอดภัยในชีวิตและทรัพย์สิน
- จากภารกิจและอำนาจหน้าที่ดังกล่าว กำหนดหัวข้อให้ตรงกับสภาพปัญหาหรือ
อาจจะกำหนดภารกิจใหม่ เช่น
- ก. ด้านโครงสร้างพื้นฐาน
 - การจัดให้มีและบำรุงรักษาทางบกทางน้ำและทางระบายน้ำ
 - การสาธารณสุขปโภคและการก่อสร้างอื่น ๆ
 - การควบคุมอาคาร
 - การกำจัดมูลฝอย สิ่งปฏิกูล และน้ำเสีย
 - การรักษาความสะอาดถนนฯ
 - ข. ด้านส่งเสริมคุณภาพชีวิต มีภารกิจที่เกี่ยวข้อง
 - การจัดการศึกษา
 - การส่งเสริมกีฬา
 - การสังคมสงเคราะห์ และการพัฒนาคุณภาพชีวิตเด็ก สตรี คนชรา
 - การสาธารณสุข การอนามัยครอบครัว และการรักษาพยาบาล
 - การป้องกันและบรรเทาสาธารณภัย

- การปรับปรุงแหล่งชุมชนแออัดและการจัดการเกี่ยวกับที่อยู่อาศัย
- ค. ด้านการวางแผน การส่งเสริมการลงทุน พาณิชยกรรมและการท่องเที่ยว
 - บำรุงและส่งเสริมการทำมาหากินของราษฎร
 - ส่งเสริมการมีส่วนร่วมของราษฎรในการพัฒนาท้องถิ่น
- ง. ด้านการศาสนา ศิลปวัฒนธรรม จารีตประเพณี และภูมิปัญญาท้องถิ่น
 - บำรุงรักษาศิลปะ จารีตประเพณี ภูมิปัญญาท้องถิ่น
 - จัดให้มีและควบคุมสุสานและฌาปนสถาน
- จ. ด้านการบริหารจัดการและการสนับสนุนการปฏิบัติภารกิจของส่วนราชการ และองค์กรปกครองส่วนท้องถิ่น
 - รับและปฏิบัติตามนโยบายของรัฐบาล ตามพระราชบัญญัติกำหนดแผนและขั้นตอนการกระจายอำนาจให้แก่องค์กรปกครองส่วนท้องถิ่น พ.ศ.2542

5. ภารกิจหลัก และภารกิจรองที่เทศบาลจะดำเนินการ

นำภารกิจที่ได้วิเคราะห์มากำหนดภารกิจหลัก และภารกิจรองที่เทศบาลตำบลคลองใหญ่ ต้องดำเนินการได้แก่

ภารกิจหลัก

1. การพัฒนาโครงสร้างพื้นฐาน
2. การจัดการและรักษาความสะอาด
3. การพัฒนาสังคม
4. การพัฒนาเด็กเล็ก สตรี และคนชรา
5. พัฒนาการศึกษาของเด็กเล็ก และเยาวชน

ภารกิจรอง

1. พัฒนาเศรษฐกิจ
2. ส่งเสริมการท่องเที่ยว
3. การรักษาความปลอดภัยในชีวิตและทรัพย์สิน

6. สรุปบทบาท และแนวทางในการกำหนดกรอบอัตรากำลังพนักงานจ้าง

เทศบาลตำบลคลองใหญ่ เป็นเทศบาลที่คณะกรรมการพนักงานเทศบาล (ก.ท.) กำหนดให้เป็นเทศบาลขนาดเล็ก (ชั้น 7) โดยกำหนดโครงสร้างการแบ่งส่วนราชการออกเป็น

5 ส่วน ได้แก่ สำนักปลัดเทศบาล กองคลัง กองช่าง กองสาธารณสุขและสิ่งแวดล้อม กองการศึกษา ศาสนาและวัฒนธรรม และหน่วยตรวจสอบภายใน โดยจะกำหนดกรอบอัตรากำลังพนักงานจ้าง เพื่อส่งเสริมและสนับสนุนการทำงานของพนักงานเทศบาลแต่ละตำแหน่งที่มีความจำเป็น และตำแหน่งสำหรับวิชาชีพเฉพาะ เพื่อพัฒนาประสิทธิภาพการปฏิบัติงานของเทศบาลตำบลคลองใหญ่

7. โครงสร้างการกำหนดส่วนราชการ

เทศบาลตำบลคลองใหญ่ ได้กำหนดภารกิจตามอำนาจหน้าที่และลักษณะงานไว้ดังนี้

โครงสร้างส่วนราชการ	ลักษณะงาน
สำนักปลัดเทศบาล	<ul style="list-style-type: none"> - ฝ่ายบริหารงานทั่วไป - ฝ่ายงานปกครอง - งานวิชาการและแผนงาน
กองคลัง	<ul style="list-style-type: none"> - ฝ่ายบริหารงานคลัง - ฝ่ายจัดเก็บและพัฒนารายได้ - ฝ่ายพัสดุและทะเบียนทรัพย์สิน
กองช่าง	<ul style="list-style-type: none"> - ฝ่ายงานโยธา - ฝ่ายผังเมืองและควบคุมอาคาร
กองสาธารณสุขและสิ่งแวดล้อม	<ul style="list-style-type: none"> - ฝ่ายสุขาภิบาลและสิ่งแวดล้อม - ฝ่ายป้องกันและควบคุมโรคติดต่อ
กองการศึกษา	<ul style="list-style-type: none"> - ฝ่ายบริหารการศึกษา - ฝ่ายส่งเสริมการศึกษา ศาสนาและวัฒนธรรม
หน่วยตรวจสอบภายใน	<ul style="list-style-type: none"> - ฝ่ายตรวจสอบภายใน

8. การวิเคราะห์ตำแหน่งพนักงานจ้าง

ได้นำแนวทางการจัดทำกรอบอัตรากำลังพนักงานเทศบาล มาประกอบการวางตำแหน่ง และอัตราของพนักงานจ้าง เพื่อสนับสนุนหรือส่งเสริมการทำงานของพนักงานเทศบาล ไว้ดังนี้

สำนักปลัด

- พนักงานจ้างตามภารกิจ เช่น ผู้ช่วย เจ้าหน้าที่บันทึกข้อมูล จำนวน 1 อัตรา ผู้ช่วยเจ้าหน้าที่ทะเบียน 1 อัตรา, พนักงานขับรถ 1 อัตรา, ผู้ช่วยนิติกร 1 อัตรา, ผู้ช่วยเจ้าหน้าที่ประชาสัมพันธ์ 1 อัตรา, พนักงานวิทยุ 1 อัตรา, พนักงานดับเพลิง 1 อัตรา ผู้ช่วยเจ้าหน้าที่ป้องกันและบรรเทาสาธารณภัย 3 อัตรา

กองคลัง

- พนักงานจ้างตามภารกิจ เช่น ผู้ช่วยเจ้าหน้าที่พัสดุ จำนวน 1 อัตรา และผู้ช่วยเจ้าหน้าที่จัดเก็บรายได้ 1 อัตรา

กองช่าง

- พนักงานจ้างตามภารกิจ เช่น ผู้ช่วยช่างไฟฟ้า ผู้ช่วยช่างโยธา จำนวน 6 อัตรา

- พนักงานจ้างทั่วไป จำนวน 10 อัตรา

กองสาธารณสุขและสิ่งแวดล้อม

- พนักงานจ้างทั่วไป เช่น พนักงานรักษาความสะอาด จำนวน 25 อัตรา

กองการศึกษา

- พนักงานจ้างตามภารกิจ เช่น ผู้ดูแลเด็ก จำนวน 2 อัตรา และครูเด็กเล็ก วุฒิปริญญาตรี จำนวน 1 อัตรา

- พนักงานจ้างทั่วไป จำนวน 2 อัตรา

โดยนำแนวทางและอัตรากำลังของพนักงานจ้างมาลงในกรอบอัตรากำลังสี่ปี ดังนี้

แบบแสดงเหตุผลในการขอกำหนดตำแหน่งเพิ่มในปี 2552 - 2555

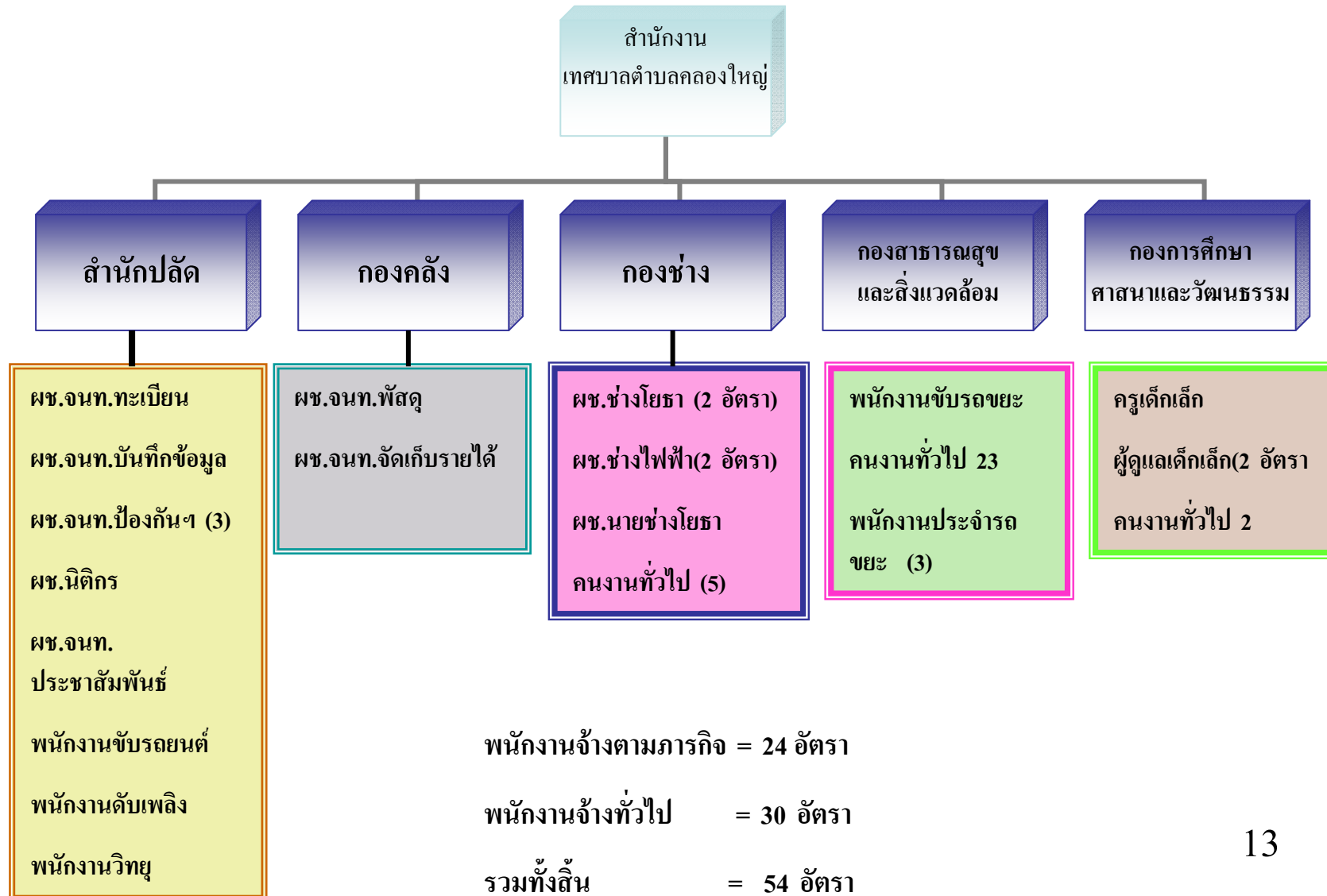
ลำดับ ที่	ชื่อส่วนราชการ	กำหนดตำแหน่ง		ชื่อตำแหน่ง	ประเภท กรณี พนักงานจ้าง	จำนวน อัตรา	ปีงบประมาณ ที่ต้องการ (พ.ศ.)	เหตุผลความจำเป็นในการขอ กำหนดตำแหน่ง
		กำหนด ใหม่	ยุบเลิก					
1	สำนักปลัด	/		ผช.เจ้าหน้าที่ป้องกัน	คุณวุฒิ	2	2552	เนื่องจากมีศูนย์ป้องกันและ บรรเทาสาธารณภัยแต่บุคลากร ด้านนี้ยังขาดแคลน ซึ่งใช้อัตรา ของคณงานรถยะมาช่วย ทำให้ขาดประสิทธิภาพ
2	กองคลัง	/		ผู้ช่วย จนท.จัดเก็บรายได้	คุณวุฒิ	1	2553	เพื่อเพิ่มประสิทธิภาพการจัดเก็บ เนื่องจากปัจจุบันมีลูกจ้างประจำ อยู่ 1 อัตรา
3	กองช่าง	/		ผู้ช่วยนายช่างโยธา	คุณวุฒิ	1	2552	เพื่อช่วยพนักงานเทศบาลปฏิบัติ งานด้านผังเมืองและบริการ ประชาชนในการออกแบบต่างๆ
4	กองสาธารณสุขและสิ่งแวดล้อม	/		คณงานทั่วไป	ทั่วไป	5	2552 ,2553	เพิ่มอีก 3 อัตราและตัดโอนมา จากกองสาธารณสุข 2 อัตรา
		/		คณงานประจำรถขยะ	ทักษะ	3	2552	เพื่อบรรจุคณงานทั่วไปที่ปฏิบัติ งานมานานและมีศักยภาพให้มี หน้าที่ที่มั่นคง
		/		คณงานทั่วไป	ทั่วไป	2	2552	ยุบเลิกเพื่อไปเพิ่มในกองช่าง เพื่อลดค่าใช้จ่ายและให้ปฏิบัติ งานตรงกับลักษณะงานที่จ้าง

ลำดับ ที่	ชื่อส่วนราชการ	กำหนดตำแหน่ง		ชื่อตำแหน่ง	ประเภท กรณี พนักงานจ้าง	จำนวน อัตรา	ปีงบประมาณ ที่ต้องการ (พ.ศ.)	เหตุผลความจำเป็นในการขอ กำหนดตำแหน่ง
		กำหนด ใหม่	ยุบเลิก					
5	กองการศึกษา ศาสนา และวัฒนธรรม	/		คนงานทั่วไป	ทั่วไป	2	2552, 2555	ช่วยปฏิบัติงานทั่วไปในศูนย์ฯ เด็กเล็ก
	รวม	6	1			12		

ภาวะค่าใช้จ่ายของแผนพนักงานจ้าง 4 ปี (พ.ศ.2552 - 2555)

ที่	ชื่อสายงาน	ประเภทพนักงานจ้าง	จำนวนทั้งหมด	จำนวนที่มีอยู่		กำลังคนที่ต้องการเพิ่ม				ภาวะค่าใช้จ่ายที่เพิ่มขึ้น				ค่าใช้จ่ายรวม			
				จำนวนคน	จำนวนเงิน	2552	2553	2554	2555	2552	2553	2554	2555	2552	2553	2554	2555
1	ผู้ช่วย จนท.ทะเบียน	คุณวุฒิ	1	1	69120	-	-	-	-	2520	2520	2520	2520	71640	74160	76680	79200
2	ผู้ช่วย จนท.บันทึกข้อมูล	คุณวุฒิ	1	1	69120	-	-	-	-	2520	2520	2520	2520	71640	74160	76680	79200
3	ผู้ช่วย จนท.ประชาสัมพันธ์	คุณวุฒิ	1	1	99840	-	-	-	-	4560	4560	4560	4560	99840	104400	108960	113520
4	ผู้ช่วย นิติกร	คุณวุฒิ	1	1	95280	-	-	-	-	4560	4560	4560	4560	99840	104400	108960	113520
5	ผู้ช่วย จนท.ป้องกันและบรรเทา	คุณวุฒิ	1	1	69120	+2	-	-	-	2520	140760	7560	7560	71640	212400	219960	227520
6	พนักงานดับเพลิง	คุณวุฒิ	1	1	69120	-	-	-	-	2520	2520	2520	2520	71640	74160	76680	79200
7	พนักงานวิทยุ	คุณวุฒิ	1	1	69120	-	-	-	-	2520	2520	2520	2520	71640	74160	76680	79200
8	พนักงานขับรถยนต์	คุณวุฒิ	1	1	69120	-	-	-	-	2520	2520	2520	2520	71640	74160	76680	79200
9	ผู้ช่วยเจ้าหน้าที่พัสดุ	คุณวุฒิ	1	1	69120	-	-	-	-	2520	2520	2520	2520	71640	74160	76680	79200
10	ผู้ช่วยเจ้าหน้าที่จัดเก็บรายได้	คุณวุฒิ	1	-	-	-	+1	-	-	-	69120	2520	2520	-	69120	74160	76680
11	ผู้ช่วยช่างไฟฟ้า	คุณวุฒิ	2	2	138240	-	-	-	-	5040	5040	5040	5040	143280	148320	153360	158400
12	ผู้ช่วยช่างโยธา	คุณวุฒิ	2	2	158160	-	-	-	-	6240	6240	6240	6240	164400	170640	176880	183120
13	ผู้ช่วยนายช่างโยธา	คุณวุฒิ	1	-	-	+1	-	-	-	85200	3840	3840	3840	85200	89040	92880	96720
14	พนักงานขับรถยนต์ขยะ	คุณวุฒิ	1	1	71640	-	-	-	-	2880	2880	2880	2880	74520	77400	80280	83160
15	ครูเด็กเล็ก	คุณวุฒิ	1	-	-	+1	-	-	-	95280	4560	4560	4560	95280	99840	104400	108960
16	ผู้ดูแลเด็กเล็ก	คุณวุฒิ	2	2	188880	-	-	-	-	8280	8280	8280	8280	197160	205440	213720	222000
17	พนักงานประจำรถขยะ	ทักษะ	3	-	-	+1	+2	-	-	69120	140760	7560	7560	69120	209880	217440	225000
18	พนักงานจ้างทั่วไป	ทั่วไป	32	23	1402080	+4	+2	-	+1	15240	25400	35560	35560	1417320	1442720	1452880	1488440
	รวมทั้งสิ้น		54	39	1235880	+6	+7	-	+1	314040	431120	108280	108280	2947440	3378560	3463960	3572240

จำนวนอัตราพนักงานจ้างตามภารกิจและพนักงานจ้างทั่วไป



6. บัญชีสรุปการจัดคนลงสู่ตำแหน่งในแผนพนักงานจ้าง 4 ปี ที่กำหนดไว้แล้วมีผู้ครองตำแหน่งและที่กำหนดไว้แล้วยังไม่มีผู้ครองตำแหน่ง (ตำแหน่งว่าง)

ลำดับ	ตำแหน่งที่กำหนดไว้ในปี 2548 - 2551	ประเภทพนักงานจ้าง	จำนวนอัตรา	คนที่ครองตำแหน่ง	ระดับ	หมายเหตุ
	สำนักปลัด					
1	พนักงานดับเพลิง	ทักษะ	1	1 นายอนุสรณ์ เจริญมี		
2	พนักงานวิทยุ	ทักษะ	1	2 นางสาวพรพรรณ ศิริ		
3	ผู้ช่วยเจ้าหน้าที่ทะเบียน	คุณวุฒิ	1	3 นางสาวมณฑนา ผลาเกษ		
4	ผู้ช่วยเจ้าหน้าที่บันทึกข้อมูล	คุณวุฒิ	1	4 นางสาวจณิศา ตรีประเสริฐศักดิ์		
5	ผู้ช่วยเจ้าหน้าที่ประชาสัมพันธ์	คุณวุฒิ	1	5 นางสาวทิสานาด วิเศษฤทธิ์		
6	ผู้ช่วยเจ้าหน้าที่ป้องกันและบรรเทาสาธารณภัย	คุณวุฒิ	1	6 นายอาทิตย์ สุทธิมาลย์		
7	ผู้ช่วยนิติกร	คุณวุฒิ	1	7 นายบุญรักษ์ ชมศิลป์		
8	พนักงานขับรถยนต์	ทักษะ	1	8 นายนิพนธ์ แสนสวัสดิ์		
	กองคลัง					
1	ผู้ช่วยเจ้าหน้าที่พัสดุ	คุณวุฒิ	1	1 นางกนกศรี กรมเมือง		
	กองช่าง					
1	ผู้ช่วยช่างโยธา	คุณวุฒิ	2	1 นายเรวัต ทรงเดช 2 นายสุริยา ทองนำ		
2	ผู้ช่วยช่างไฟฟ้า	คุณวุฒิ	2	1 นายชัยณรงค์ เหมาะหมาย 2 นายชุมพร อำนวยผล		

ลำดับ	ตำแหน่งที่กำหนดไว้ ในปี 2548 - 2551	ประเภท พนักงานจ้าง	จำนวนอัตรา	คนที่ครองตำแหน่ง	ระดับ	หมายเหตุ
	กองสาธารณสุขและ สิ่งแวดล้อม					
1	พนักงานขับรถขยะ	ทักษะ	1	1 นายทองเขียน ไชโย		
2	คนงานทั่วไป	ทั่วไป	25	1 นายเสริญ จันทนาก 2 นายสุรสิทธิ์ เอิบภพ 3 นายรัชชัย การบุญ 4 นายสุพรรณ แสนสวัสดิ์ 5 นายประเสริฐ ขุนตระกูล 6 นางหนูพวน จุลทะ 7 นางสาวรุ่ง แสนสวัสดิ์ 8 นางมาลัย จงเจริญ 9 นางราตรี การบุญ 10 นายประสาร มะโนธรรม 11 นายสมพงษ์ แสนสวัสดิ์ 12 นายบุญคง เรืองนาม 13 นายศักดิ์นา โสจันทร์ 14 นายสุนทร นพเวช 15 นางสาวาวรรณ ศรีธรรม 16 นางสาวทัศนีย์ นารินคำ 17 นางสมศรี วิสุทธิแพทย์		

ลำดับ	ตำแหน่งที่กำหนดไว้ ในปี 2548 - 2551	ประเภท พนักงานจ้าง	จำนวนอัตรา	คนที่ครองตำแหน่ง	ระดับ	หมายเหตุ
	กองสาธารณสุขและ สิ่งแวดล้อม			18 นางนฤพร สืบกลัด 19 นายชูรัตน์ สาคร 20 นายบรรเลง มาทอง 21 นายเดชา ฝอยทอง 22 นายอภิชาติ สุภารัตน์ 23 นางสาวปวีณา ชูช่วย ว่าง 2 อัตรา		
1	ครูเด็กเล็ก	คุณวุฒิ	1	ว่าง		
2	ผู้ดูแลเด็กเล็ก	คุณวุฒิ	2	1 นางวรรณพร พรพรหมชาติ 2 นางซูใจ นัทรปัญญา		

สรุปข้อมูล

1. พนักงานจ้างทั่วไป (ทั่วไป)
2. พนักงานจ้าง (คุณวุฒิ)
3. พนักงานจ้าง (ทักษะ)
- รวมพนักงานจ้างทั้งหมด

25 อัตรา มีผู้ครองตำแหน่ง
13 อัตรา มีผู้ครองตำแหน่ง
4 อัตรา มีผู้ครองตำแหน่ง
42 อัตรา ครองตำแหน่ง

23 อัตรา ว่าง 2 อัตรา
12 อัตรา ว่าง 1 อัตรา
4 อัตรา
39 ว่าง 3 อัตรา